

Jesse Byock. "Hauskúpan og beinin í Egils sögu." *Skírnir: Tímarit hins íslenska bókmenntafélags*. (Spring 1994): 73-109.

JESSE L. BYOCK

Hauskúpan og beinin í Egils sögu

Oft er sagt eða gefið I skyn að I starfsgrein okkar sé ekki hægt að vera bæði praktískur og fræðilegur; kenning og starf virðast sumum ósamrímaleg. Sérhver maður, segja þeir, verður að helga sig öðru hvoru. Þvílíku hefur lengi verið haldið fram og það er tom vitleysa.

Sir James Paget¹

ÞAD ER MIKILVÆGT fyrir vöxt sérhverrar fræðigreinar að rjúfa hin þröngu takmörk víðtekinnna viðhorfa og víkka orðræðuna. Fornsagnarannsóknir gætu hagnast á athugasemdum Pagets með því að nýta sér rannsóknir í öðrum vísindagreinum. Þrátt fyrir nývakinn áhuga á félagssögulegu og mannfræðilegu gildi íslenskra miðaldatexta, er athugun á einstökum fornsagnapersónum enn að mestu leyti einskorðuð við hefðbundin greiningartæki bókmenntafræði og þjóðfræði. Gott dæmi um þetta er ríkjandi skilningur á Agli Skalla-Grímssyni, einni litríkustu hetju Íslendingasagnanna. Hegðun Egils, skáldskapur hans, og lýsingar sögunnar á þessari tíundu aldar hetju eru sem stendur eingöngu túlkuð í bókmenntalegu og goðsögulegu tilliti.

Dæmi Egils er lýsandi fyrir þær skorður sem þetta fræðasvið hefur sett sér. Í meira en hundrað ár hafa menn stöðugt deilt um sannleiksgildi sagnanna og munnlegan eða ritaðan uppruna þeirra. Deilunum hefur verið haldið uppi bæði af rökvísi og fræðilegum frumleika en þær eru byggðar á textatúlkun án mögulegra sannana. Til þessa hefur því umræðan, takmörkuð af edli

1 Stephan Paget, *Memoirs and Letters of Sir James Paget*, 4. útg. (London:Longmans, Green 1931), bls. 418-419.

greiningartækjanna, oft snúist um hve vel eða einarðlega einstakir fræðimenn hafa sett fram sjónarmið sín. Dæmið snerist algerlega við ef nýir upplýsingabrunnar myndust.

Í þessari grein er kannaður mögulegur brunnur nýrra upplýsinga og boðið upp á aðferðafræðilega nálgun í samræmi við hann. Því er haldið fram að læknisfræðileg og fornleifafræðileg rök bylti fyrri hugmyndum okkar um Egil; breyti skilningi okkar á persónu þessa stríðsmanns, túlkun okkar á skáldskap hans og hugmyndum okkar um sögulega nákvæmni *Egils sögu*. Slík breyting er möguleg því andstæður í skapgerð Egils, sem hér eru taldar stafa af ágengum sjúkdómi,² hafa áður mer undantekningarlaust venið túlkadaðar á hefðbundnum nótum — sem bókmenntaleg tvíhyggja. Um sé að ræða þá spennu sem skapast af því hvernig frásögnin vefur saman hjart og dökk (bæði í bókstaflegum og sálfræðilegum skilningi), og að þrettánda aldar höfundur ýki víljandi tíundu aldar hetjuskap.

Tilgangur minn með því að færa út kvíar orðræðunnar með faraldsfræðilegum upplýsingum, er að bæta nýrri vídd við skilning okkar bæði á persónu Egils og sögu hans. Með samþættingu

2 Þórður Harðarson setti þessa tilgátu fyrst fram í „Sjúkdómur Egils Skallagrímssonar“ *Skírnir* 158 (1984): 245-248, þar sem hann leggur til að Pagetsjúkdómur verði endurskírður „Egilssjúkdómur“. Skia, nemandi í framhaldsnámi við UCLA, skrifaði um þessa hugmynd í stuttri ritgerð fyrir fornsagnanámskeið. Næst kom sameiginleg grein, Jesse L. Byock og Skia, „Disease and Archaeology in Egil's Saga: A First Look“ í *The Haskins Society Journal: Studies in Medieval History* 4 (1993): 13-24. Meðan ég fékkst við rannsóknir vegna þessarar greinar, sem fyrst birtist á ensku, Jesse L. Byock, „The Skull and Bones in *Egil's Saga*: A Viking, A Grave, and Pager's Disease,” *Viator* 24 (1993), raðgaðist ég við Þórð Harðarson, prófessor og yfirlækni við Landspítalann í Reykjavík, og vil þakka honum ríkulega hjálp og athugasemdir. Eg þakka einnig dr. Barböru Mills, prófessor við Schools of Medicine and Dentistry við University of Southern California og Orthopedic Hospital, og dr. Fredrick R. Singer, prófessor í læknisfræði við University of California, Los Angeles, forstöðunanni Bone Center við Cedars-Sinai Medical Center og stjórnarformanni Paget's Disease Foundation. Þessir tveir viðurkenndu sérfræðingar í Pagetsjúkdómi lásu uppkast að greininni og komu inch gagnlegar uppástungur. Helga Þorlákssyni er einnig þakkað fyrir að gera athugasemdir við uppkastið og fara með mér yfir upplýsingar um staðhætti og fornleifar á Mosfelli. Gunnar Karlsson og Hermann Pálsson lásu einnig uppkast að þessari grein og er ég þeim þakklátur fyrir margar skarplegar uppástungur.

sagnfræðilegrar, læknisfræðilegrar og fornleifafræðilegrar greiningar höfum við tækin til þess að skynja að Egill er meira en þrettánda aldar tilbúningur. Við sjáum Egil fremur bæði sem bókmenntalega „dökka persónu“ og sem einstakling, en verulega aflöguð bein hans vöktu furðu afkomandans Skapta Þórarinssonar á miðri tólftu öld. Athuganir Skapta á jarðneskum leifum Egils eru óvenju vel skjalfest tilvik miðaldaforaleifafræði en þær eru kannaðar í þessari grein.

Egill - athugun á tilviki

Egill er í senn bókmenntaleg sköpun og söguleg persóna. Því er áhugavert að spyrja í tengslum við hann spurningarinnar urn sannleiksgildi Íslendingasagna sem lengi hefur vafist fyrir mönnum. Fyrir mörgum okkar er Egill minnisstæðasta hetja sagnanna. Hann er grimmur, einþykkur og ofsafenginn en einnig skáld gott og ber skynbragð í siðferði. Egill er líka holdgerving þeirrar löngunar víkingsins að fara út í heim í leit að ævintýrum og auði. Þessi Íslendingur af fyrstu kynslóð lifir af stría og launráð með hugrekki, líkamsstyrk og greind meðan hann ferðast um Norðurlönd, baltnesku löndin, England, Saxland og Frísland. Egill er mest ógnandi á miðjum aldri og þrátt fyrir lífsháskann verður hann gamall og deyr meðal ættmenna sinna á Íslandi skömmu eftir 990.

Hvað sem líður hetjulegum vexti Egils er eitthvað verulega óþægilegt við persónu hans eins og henni er lýst í sögunni.³ Andstætt því sem vera ætti er Egill á einhvern hátt utanveltu. Hann fæddist urn 910 inn í gilda norska/íslenska fjölskyldu og var því hvorki útlendingur né pólitískur eða félagslegur utangarðsmaður. Vandí Egils var persónulegur. Þrátt fyrir hreystiverk hans og viðurkennda þjóðfélagsstöðu, stóð mönnum ógn af lundarfari hans og útliti; honum er lýst sem dökkri, ljótri, þunglyndri persónu. Hvað varðar þessi óþægilegu sérkenni líkist Egill föður sínum og afa; sagan undirstrikar að þeir voru báðir ógnvænlegir útlits og

3 Helsta útgáfa *Egils sögu Skalla-Grímssonar er Íslenzk fornrit 2*, útg Sigurður Nordal (Reykjavík: Hið íslenzka fornritafélag 1933).

lífeðlisfræðilega ólíkir annars fríðum og myndarlegum ættmönnum sínum. Þessar andstæður, sem orkuðu sterkt á söguritarann, hafa lengi vakið áhuga minn.⁴ Þær gefa til kynna að ástæða felmtursins sem Egill olli hafi verið meira en eingöngu smávægilegt, persónulegt sérkenni.

Verið getur að Egill hafi þjáðst af aflagandi sjúkdómi er kallast Pagetssjúkdómur (Paget's disease). Þessi sjúkdómur, sem e.t.v. er arfgengur eða af völdum veiru, getur valdið blindu á fullorðinsárunn sem og ágengu heyrnar- og jafnvægistapi. Allir þessir annmarkar þjáðu Egil. Sagan segir að „í elli hans gorðisk hann þungfærr, ok glapnaði honum bæði heyrn og sýn" (85. kafli).⁵

Upplýsingar sögunnar og túlkun þeirra

Þótt munnleg geymd ýmissa sagna sé óviss er hægt að halda því fram með mikilli vissu að sagnir um Egil hafi gengið manna á meðal löngu áður en *Egils saga* var skráð á þrettánda öld. Raunar lætur sagan sjálf í té forsendur slíkrar skoðunar. Á síðustu blaðsíðum hennar er sagt frá sérkennilegu atviki sem varðar bein, sem látið er heita að séu úr Agli, og voru flutt til á fyrra helmingi tólfturnaldar, þ.e. um það bil 150 árum eftir dauða Egils.

4 Bjartar og dökkar hliðar á persónu Egils og félagsleg tengsl [þeirra eru til umræðu í Jesse L. Byock, „Egill Skalla-Grímsson: The Dark Figure as Survivor in an Icelandic Saga", í *The Dark Figure in Medieval German and Germanic Literature*, ritsj. E. Haymes og S. Van D'Elzen, *Göttinger Arbeiten zur Germanistik* 448, (Göttingen: Kümmerle 1986), bls. 151-163. Hermann Palsen og Paul Edwards ræða bjartar og dökkar hliðar persóna *I Egils sögu* í innangangi að þí öngu sinni, *Egil's saga* (New York: Penguin Books 1976), bls. 7-17. Kaaren Grimstad veltir fyrir sér andstæðunni bjartur/dökkur í „The Giant as a Heroic Model: The Case of Egill and Starkaðr", *Scandinavian Studies* 48/3 (1976): 284-298. Lars Lönnroth stillir upp björtum og dökkum hliðum sagnapersóna sem kristinni líkingu: bjarta persónan er állrin góð og kristin en dökka persónan er talin vandamál fyrir samfélag sitt. Hann leggur einnig áherslu á erlend áhrif á sögurnar. Sjá Lönnroth, „Rhetorical Persuasion in the Sagas", *Scandinavian Studies* 42/2 (1970): 157-189, einkum bls. 167. Sjá einnig sama, „Kroppen som sjálens spegel — ett motiv i de isländska sagorna", *Lychnos-Bibliotek* (Stockholm: Almqvist and Wiksell 1963-1964), bls. 24-61.

5 Kaflatilvísanir og tilvitnanir eru sky. útgáfunni í *Íslenskum forritum*.

Grímr at Mosfelli var skírðr, þá er kristni var í log leidd á Íslandi; hann let þar kirkju gera. En þat er sogn manna, at Þórdís hafi látit flytja Egil til kirkju, ok er það til jartegna, at siðan er kirkja var gor at Mosfelli, en ofan tekin at Hrísrbrú sú kirkja, er Grímr hafði gera látit, bá var bar graf- inn kirkjugarðr. En undir altarisstaðnum, þá fundusk mannabein; þau váru miklu meiri en annarra manna bein. Þykkjask menn þat vita af sogn gamalla manna, at mundi verit hafa bein Egils. Dar var þá Skapti prestur Þórarinsson, vitr maðr; hann tók upp hausinn Egils ok setti á kirkjugarðinn; var haussinn undarliga mikill, en hitt þótti þó meir frá líkendum, hvé þungur var; haussinn var allr báróttur útan svá sem horpuskel. Þá vildi Skapti forvitnask um þykkleik haussins: tók hann þá handøxi vel mikla ok reiddi annarri hendi sem harðast og laust hamrinum á hausinn ok vildi brjóta, en þar sem á kom, hvítnaði hann, en ekki dalaði né sprakk, ok má af slíku marka, at hauss sá mundi ekki auðskaddr fyrir hoggum smámennis, meðan svorðr ok hold fylgði. Bein Egils váru logð niðr í útanverðum kirkjugarði at Mosfelli. (86. kafli)

Það er ómögulegt að ábyrgjast sannleiksgildi þessarar sögu, en við vitum þó nokkuð um Skapta Þórarinsson. Hann er nefndur prestur í ýmsum heimildum og hefur e.t.v. einnig verið goði. Við getum ekki sagt með vissu hvar hann bjó⁶ en mögulegt er (og sumir, þeirra á meðal Sigurður Nordal, hafa getið sér þess til) að hann hafi verið eigandi jarðarinnar að Mosfelli. Skapta er getið eftirminnilega í *Porgils sögu og Hafliða*⁷ og samkvæmt *Prestatali*, tólfstu aldar skrá yfir velættaða presta, var hann á lífi 1143.⁸ Þótt ekki sé fullvíst að beinin, sem lýst er, hafi verið úr Agli eru miklar líkur á því. Að Mosfelli erum via ekki að fást við grafreit borgar, eða látils þorps, ekki einu sinni sveitagrafreit með langa notkunar-

6 Sjá 13. ættarskrá í *Sturlunga sögu* II, útg. Jon Jóhannesson, Magnús Finnbogason og Kristján Eldjárn (Reykjavík: Sturlunguútgáfan 1946), þar sem þess er getið til að Skapti hafi verið faðir Helga Skaptasonar prests í Saurbæ á Kjalarnesi. Ef svo er má vera að Skapti hafi einnig búið þar. Hvað sem öðru líður er Saurbæ tiltölulega nálægt Mosfelli.

7 Þar eru Skapta lögð í munn hin flevgu orð: „Dýrr myndi Hafliði allr, ef svá skyldi hverr limr.“ (*Porgils saga ok Hafliða*, 31. kafli, í *Sturlunga sögu* I).

8 „Nafnaskrá íslenzkra presta“, í *Diplornatorium Islandicum: Islenzkt fornbréfasafn*, I. bindi, útg. Jón Sigurðsson, (Kaupmannahöfn: Hið íslenska bókmenntafélag 1857), bls. 186. Þessi skrá er nokkuð áreiðanleg og al mörgum álitin sett saman af Ara fróða.

sögu og fjölda beina. Skapti var þvert á móti viðstaddur flutning jarðneskra leifa fremsta manns ættarinnar er hvíldu við litla sveitakirkju sem aðeins hafði verið notuð af fáum kynslóðum áður en hún var flutt.

Við andlát sitt bjó Egill, samkvæmt sögunni, hjá Þórdísi bróðurdóttur sinni og Grími manni hennar.⁹ Ísland var enn heiðið og því var Egill upphaflega lagður í haug í sjónmáli frá bænum.¹⁰ Eftir að Íslendingar snerust til kristni árið 1000 var Grímr, eins og margir aðrir jarðeigendur, skírður og byggði kirkju á jörð sinni.¹¹ Þórdís, sem þá lét „flytja Egil til kirkju“,¹² hafði margar ástæður til þess að óska eftir virðulegri endurgreftrun beina hans. Þórdís var kjördóttir hans og jafnframt bróðurdóttir og Egill hafði alið

-
- 9 Grimy Svertingsson er greinilega söguleg persóna. Hann var lögsögumaður frá 1002 til 1003 og samkvæmt *Íslendingabók* var hann móðurbróðir Skapta Þór-oddssonar lögsögumanns (d. 1030). Þegar haft er í huga að nafnið Skapti var sjaldgæft á fyrstu öldum Íslandsbyggðar er frestandi að álíta að Skapti Þórarinsson hafi verið afkomandi Skapta Þóroddssonar. (*Íslendingabók*, útg. Jakob Benediktsson, *Íslenzk fornrit 1* [Reykjavík: Hið íslenzka fornritafélag 1968] bls. 19.)
- 10 Haugstaðurinn, Tjaldanes, er á breiðanum niður undan Hrísrú í u.þ.b. 900 metra fjarlægð frá bænum.
- 11 A elleftu öld varð einkaeign kirkna ásamt fjárforráðum, sem gengu til afkomenda með erfðum, óaðskiljanlegur þáttur íslensks trúarlífs. (Magnús Stefánsson, „Kirkjuvald eflist“, einkum kaflinn, „Íslenzka einkakirkjan“, í *Saga Íslands* II, ritstj. Sigurður Línald [Reykjavík: Hið íslenzka bókmenntafélag, Sögufélagið 1974], bls. 72-81; Inge Skovgaard-Petersen, „Íslandsk egnekirkvæsen“, *Scandia* 26 [1960]: 230-296.) Fyrirkomulagið á Íslandi samsvarar því sem tíðkaðist í Noregi um hríð eftir trúskiptin. Þar ver silk eign kölluð *bægendis-kirkja*. Þetta íslenska/norska fvrirkomulag er að mörgu leyti líkr því sem Ulrich Stutz kallar *Eigenkirche*, einkaeign kirkna í germönskum löndum. (*Geschichte des kirchlichen Benefizialwesens von seinen Anfängen bis auf die Zeit Alexanders III* [1895; endurpr. Aalen: Scientia 1961].)
- 12 Leifar þessarar fvrstu kirkju og lítils grafreits hennar (11-12 faðma) voru enn greinanlegar á miðri nítjándu öld þegar staðnum (sem og kirkjunni að Mosfelli og Tjaldanesi) var lyst nákvæmlega af staðarprestinum, Magnúsi Grímssyni. Tóftir kirkjunnar að Hrísrú voru á tíma Magnúsar (eins og þær eru eru í dag) kallaðar Kirkjuhóll (Magnús Grímsson, „Athugasemdir við Egils sögu Skallagrímssonar“, í *Safn til sögu Íslands og íslenzkra bókmenta að fornu og nýju* II [Kaupmannahöfn: Hið íslenzka bókmenntafélag 1886], bls. 255-256). Sjá einnig P. E. Kristian Kálund, *Bidrag til en historisk-topografisk Beskrivelse af Island, I. bindi, Syd og Vest-Fjærdingerne* (Kaupmannahöfn: Kommissionen for det Arnagemænske Legat 1877), bls. 48-51.

hana upp sem sitt eigið barn.¹³ Hann kvæntist ekkju Þórólfs og því voru þau Þórdís tengd blóðböndum.

Hafi Þórdís, sem nýlega hafði tekið kristni, viljað flytja líkamsleifar stjúpföður síns úr hauginum til virðulegs hvílustaðar í kirkjunni, var Egill sjálfur hæfur til greftrunar í vígðri mold.¹⁴ Meðan hann þjónaai sem málaliði Aðalsteins Englakonungs (895-933) hafði hann verið prímsignndur. Prímsigning merkir „bráðabirgðaskírni“, fengið úr latínu *primum signum* eða *prima signatio*. Hún fólst í því að gera krossmark yfir þeim ókristnu til þess að hreinsa þá af illum anda. Eftir prímsigningu gátu heiðingjar fylgt fjöldanum og átt full samskipti via kristna menn.¹⁵ Egill lá grafinn i litlu kirkjunni að Mosfelli í um það bil 130 til 150 ár þar til nýja kirkjan var reist um 500 metra frá þeirri gömlu og Skapti gróf upp beinin.¹⁶

13 Sagan gerir mikið úr því sem mögulega var velþekkt sögn af ríku kærleikspeli milli stjúpföður og stjúpdóttur: „Egill unni Þórdísi engum mun minna en sínum bornum“ (77. kafli); „Egill fór suðr til Mosfells til Gríms, mágs síns, því at hann unni mest Þórdísi, stjúpdóttur sinni, þeira manna, er þá vátu á lífi“ (79. kafli).

14 Jón Steffensen, sem athugað hefur flutning jarðneskra leifa Egils í vígða mold í ljósi tólfu og þrettánda aldar reglna eins og þær eru varðveitar í *Grágás*, er einnig þeirrar skoðunar að á fyrstu árunum eftir trúskiptin hafi Egill verið hæfur til endurgreftrunar í nýrri kirkju Gríms. (Jón Steffensen, „Ákvæði kristinna laga þáttur um beinafærslu“, í *Menning og meinsemdir: Ritgerðasafn um mótunarsögu íslenskrar þjóðar og baráttu hennar við hungur og sóttir* [Reykjavík: Sögufelagið 1975], bls. 153.) Til yfirlits yfir fyrstu árin eftir trúskiptin, sjá Jesse L. Byock, *Medieval Iceland: Society, Sagas, and Power* (Berkeley and Los Angeles: University of California Press 1988), bls. 141-144.

15 Einar Molland, „Prímsigning“, *Kulturhistorisk leksikon for nordisk middelalder*, 13. bindi (Reykjavík: Bókaverzln Ísafoldar 1968), dálkar 439-444.

16 Fræðimenn hafa verið nokkuð ósammála um hvað sögukaflinn segir okkur nákvæmlega um það hvar fyrsta kirkjan að Mosfelli var. Var hún að Hrísrúða eða að Mosfelli? Innan við 500 metrar eru milli staðanna. Sumir þeirra sem skoðað hafa staðina (t.d., Kálund, *Bidrag*, bls. 50, og Magnús Grímsson, *Safn*, bls. 254) hafa haldið því fram að kringuna á flutningnum beri að skilja svo að bærinn Mosfell hafi upprunalega staðið að Hrísrú. Síðar, samkvæmt þessari skoðun, var hann færður þangað sem bærinn að Mosfelli stendur nú. Þá, eða skömmu síðar, var bærinn sem enn stóð á upprunalega staðnum endurskríður Hrísrú og varð hjáleiga. Enn síðar, um miðja tólfu öld, ver kirkjan flutt. Hin skoðunin, sett tram af Sigurði Nordal, er að höfuðbólið hafi ætíð verið að Mosfelli. En samkvæmt þeirri hefð sem ríkti um heiðin hof hafi fyrstu kirkjurnar eftir trúskiptin verið reistar í nokkurri fjarlægð frá bæjarhúsum, í þessu tilfelli að Hrísrú. Síðar hafi ný kirkja verið reist að Mosfelli lti hæðarauka og eldri kirkjustaðnum breytt í hjáleigu undir nafninu Hrísrú (ÍF 2, bls. 298).

Myndi fólk gleyma legstað forföður sem var jafn mikils metinn og Egill? Það virðist ósennilegt. Í fyrsta lagi er ólíklegt að greftrun virts forföður í vígðri mold gleymdist þegar um er að ræða svo stutta og samfellda búsetu. Tímabilið frá öndverðri elleftu öld til miðrar tólftu aldar var tími tiltölulegs stöðugleika í Íslandssögunni og allan þennan tíma var afkomendum Egils fullkunnugt um legstað hans. Ennfremur var mikils metinn afkomandi, Skapti, viðstaddur uppgröftinn. Til þess að ákvarða tengsl Skapta við Egil leitum við aftur til sjálfstæðra heimilda sem staðfesta þau. Samkvæmt varðveittu broti úr *Melabók*, einu elsta og öruggasta handriti *Landnámabókar*,¹⁷ er ætterni Skapta rakið aftur um sex kynsióðir til Egils: Skapti—Æsa—Helga—Geirlaug—Skúli—Þorsteinn—Egill.¹⁸

Og það eru aðrar gildar ástæður fyrir því að minningin um líf Egils gat varðveist svo lengi í munnlegri geymd. Í fyrsta lagi voru niðjar hans margir og í öðru lagi voru nokkrir þeirra skald. Lítill efi er á að kveðskapur Egils, fremur en önnur afrek, kom í veg fyrir að ýmsir þættir úr lífi hans gleymdust. Ennfremur skulum við gefa því gaum að lýsingin á greftrun Egils er ekki einstök og jafnvel ekki sjaldgæf. Raunar var gróin hefð að láta greftranir ekki falla í gleymsku. Fróðleik um greftrun annarra úr fyrirferðarmiklum frændgarði Egils er að finna í nokkrum sögum. Um frænda hans, Björn Hítðælakappa, er sagt: „Frændur Bjarnar létu gera eptir líki hans, ok var þat jarðat á Vollum at kirkju þeiri, er hann hafði þar gera látit Tómasi postula”.¹⁹ Um sonardóttur Egils, Helgu Þorsteinsdóttur, segir *Gunnlaugs saga Ormstungu*: „Helga var til kirkju foerð, en Þorkell [maður hennar] bjó þar

17 *Landnámabók* veitir oft nákvæmar upplýsingar um landnámsmenn og niðja þeirra. Helsta útgáfan er *Landnámabók*, útg. Jakob Benediktsson, *Íslenzk fornrit* 1 (Reykjavík: Hið íslenska fornritafélag 1968).

18 *Íslenzk fornrit* 2, bls. lvii, eftir *Melabókarbrotinu í Íslendinga sögum* I (Kaupmannahöfn: Nordiske oldskrift-selskab 1843), bls. 354-355

19 *Bjarnar saga hítðælakappa í Borgfirðinga sögur*, útg. Sigurður Nordal og Guðni Jónsson, *Íslenzk fornrit* 3 (Reykjavík: Hið íslenska fornritafélag 1938), bls. 206-207.

eptir.²⁰ Hvað varðar dótturson Egils, Kjartan Ólafsson, segir *Laxdæla saga*: „Lík Kjartans stóð uppi viku í Hjarðarholti. Þorsteinn Egilsson hafði gera látit kirkju at Borg. Hann flutti lík Kjartans heim með sér, ok var Kjartan at Borg grafinn; þá var kirkja nývígð ok í hvítaváðum.”²¹

Nýlegar athuganir á munnlegum frásögnum í íslenskum sveitum eru einnig gagnlegar. Jónas Kristjánsson hefur sýnt fram á að hans eigin fjölskylda, sem var dæmigerð sveitafjölskylda, varðveitti óbjagað og nákvæmlega ættfræði og munnlegar frásagnir sem tengjast skyldleika í a.m.k. 120 til 150 ár.²² Eins og Jónas styður í sumum tilfellum með skjalfestum vitnisburði getur örugg vitneskja varðveist í minni manna nærri eina og hálfra öld. Til þess þarf eingöngu að gamall afi eða amma, sem heyrði um eða varð vitni að atburði í æsku sinni, komi upplýsingunum til barnabarns sem síðan nær allháum aldri. Hvað Egil varðar þurfum við ekki að geta okkur til um tilveru munnlegra frásagna. Sagan segir þvert á móti að nákvæmar upplýsingar hafi legið fyrir um legstað hans. Þess er sérstaklega getið að legstaður jarðneskra leifa Egils hafi verið þekktur af sögn manna. Hér visar sögn manna til munnlegrar geymdar fáeinna kynslóða í kyrrlátu landbúnaðarsamfélagi.²³

Sögukaflanum um uppgröft jarðneskra leifa Egils hefur verið gefinn nokkur gaumur á undanförunum arum. Í niðurstöðum Jóns Steffensens, fyrrverandi prófessors í læknisfræði við Háskóla Íslands og mikils metins fræðimanns um sjúkdóma og heilbrigði á Íslandi til forna, er dregin saman ríkjandi skoðun á sannleiksgildi frásagnarinnar. Jón samræmir lýsingu sögunnar á upptöku Skapta

20 *Gunnlaugs saga Ormstungu í Borgfirðinga sögur*, útg. Sigurður Nordal og Guðni Jónsson, *Íslenzk fornrit* 3 (Reykjavík: Hið íslenzka fornritafélag 1938), bk. 107.

21 *Laxdæla saga*, útg. Einar Ól. Sveinsson, *Íslenzk fornrit* 5 (Reykjavík: Hið íslenzka fornritafélag 1934), bls. 158.

22 Jónas Kristjánsson, „Sannfræði fornsagnanna”, *Skírnir* 161 (1987): 234-269.

23 Ólafur Lárússon, *Ætt Egils Halldórssonar og Egils saga, Stadia Islandica* 2 (Reykjavík: Ísafoldarprentsmiðja 1937) og Anne Holtsmark, „Skallagríms heimamenn”, *Maal og Minne* 3/4 (1971): 97-105, veita upplýsingar um niðja Egils og frekari skyldleikabönd.

á beinum Egils þeirri viðteknu túlkun að sögurnar séu ótrúverðugur uppspuni og segir: „Þessi frásögn er um margt þjóðsagna-kennd og ekki alls kostar sennileg. [...] allir, er handleikið hafa hauskúpu gamalmennis, vita, að hún stenz ekki högg axarhamars.“²⁴ Í grein sem ber heitið „Hörð höfuðbein“ varpar Bjarni Einarsson fram frekari efasemdum um áreiðanleik kaflans. Á grundvelli niðurstaðna Jóns Steffensens úrskurðar Bjarni að silkar lýsingar í sögunum séu bókmenntaminni.²⁵ Fyrir Bjarna er þetta minni uppgrafinna beina úr *Egils sögu* sérlega upplýsandi og þjónar sem dæmi um heildartækni sagnaritunarinnar. Með hjálp þess getur nútíma rýnandi staðið söguhöfundinn að verki er harm gerir uppspunnna sögu sennilega með því að blanda staðreyndum í hugarflugið. Í þessu tiltekna dæmi er söguhöfundurinn talinn hafa tengt nærveru kunns prests frá öldinni eftir dauða Egils við ósennilega lýsingu á beinum.²⁶

Mikill meirihluti athugasemda við þennan kafla á síðari árum koma frá fræðimönnum sem álíta lýsingu hauskúpunnar og beinanna einvörðungu táknræna. Laurence de Looze heldur því til dæmis fram að uppgrafin hauskúpa Egils sé „íkon skáldlegs texta“ og telur að „bárur og skorur“ hauskúpunnar „skopstæli rúnir ristar á horn og kefli, *stafi* sem standist eyðingu“.²⁷ Kaaren Grimstad fullyrðir að „sagan um bein Egils falli vel að stækkun höfundarins á hetjunni I tröllsleg hlutföll“.²⁸ Margaret Clunies Ross skrifar að „líkamlegt útlit [Egils] sem dökkur, ljótrur, grófrur og

24 Jón Steffensen, *Menning og meinsemdir*, bls. 152-153.

25 Bjarni Einarsson, „Hörð höfuðbein“ í *Minjar og menntir: Afmælisrit helgað Kristjáni Eldjárn 6. desember 1976* (Reykjavík: Bókautgáfa Menningarsjóðs 1976), bls. 50. Í útdrætti aftan við greinina bætir Bjarni við: „Höfundur álitur að uppgröftur og flutningur beina nafnkenndra persóna í sögunum [...] sé bókmenntaminni“, bls. 54. Þessi skoðun endurómar í stuttri grein um bein Egils eftir Þóri Oskarsson, „Koligáta í Eglu“ í *Sólhvarfasumbl: Þorleifi Hauksyni fimmtugum 21. desember 1991*, ritstj. Gísli Sigurðsson (Reykjavík: Stofnun Árna Magnússonar 1992), bls. 71-72.

26 Bjarni Einarsson, bls. 50.

27 Laurence de Looze, „Poet, Poem, and Poetic Process in Egils Saga Skalla-Grímssonar“, *Arkiv for nordisk filologi* 104 (1989): 123-142.

28 Kaaren Grimstad, „The Giant as a Heroic Model: The Case of Egill and Starkaðr“, bls. 284.

tröllslegrar persónu gefi áheyrendum sögunnar til kynna siðferðilega vanþóknun höfundarins“.²⁹ Preben Meulengracht Sørensen ber Egil saman við þann goðsögulega skelmi Loka, veru sem hefur bæði guðlegt og djöfullegt eðli, eiginleika sem skýra „kveldúlfseðli“ afa Egils.³⁰

Það eru að sjálfsögðu gildar ástæður fyrir þessum goðsagna-kenndu túlkunum. Heildarmyndin af Agli Skalla-Grímssyni vekur á hinn bóginn þá spurningu hvort meinafræðilegar og fornleifafræðilegar útskýringar gætu breytt skoðun okkar. Álitaefnin eru þessi: Eigum við að hafna athugasemdum Skapta um hin stóru bein og óvenjuleg einkenni hauskúpannar? Eigum við að meðhöndla þennan þátt áfram eins og einbert bókmenntalegt tæki — þrettánda aldar uppspuna til þess ætlaðan að magna hetjulegar eigindir víkingsins og ýkja þá björtu-dökku tvískiptingu sem setti mark sitt á fjölskyldu Egils í þrjár kynslóðir? Nútíma þekking í læknisfræði — þ.e. upplýsingar utan venjulegrar orðræðu fornsagnarannsókna — gefur færi á að meta sönnunargögnin, skyggnast inn í hina munniegu fortíð og endurmeta þá viðteknu skoðun að *Egils saga* sé seinni tíma, rómantískur tilbúningur.

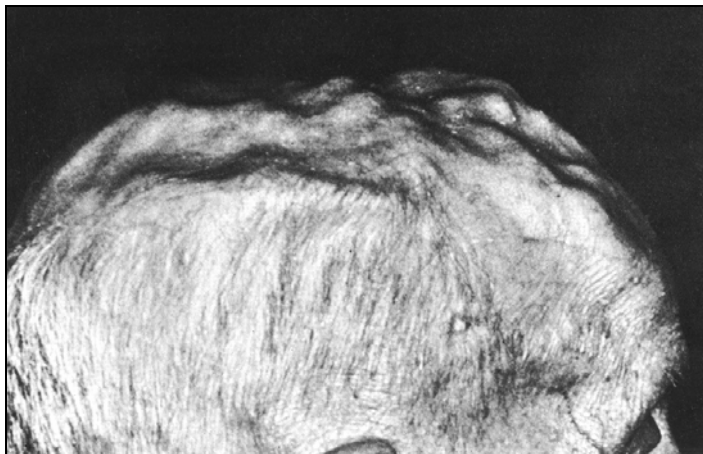
Sjúkdómsmynd?

Frásögn sögunnar er nákvæm þar sem segir að hausinn hafi verið „allr bárótt titan svá sem horpuskel“. Þessi nákvæmni er athyglisverð því orðin *hörpuskel* og *báróttur* eru alls ekki algeng í sögunum. Tölvuleit I textasafni Íslendingasagna, en þar eru með taldir allir Íslendingaþættir, *Landnámabók* og *Sturlunga*, leiðir í ljós að *báróttur* og *hörpuskel* koma eingöngu fyrir í þessari setningu úr *Egils sögu*.³¹

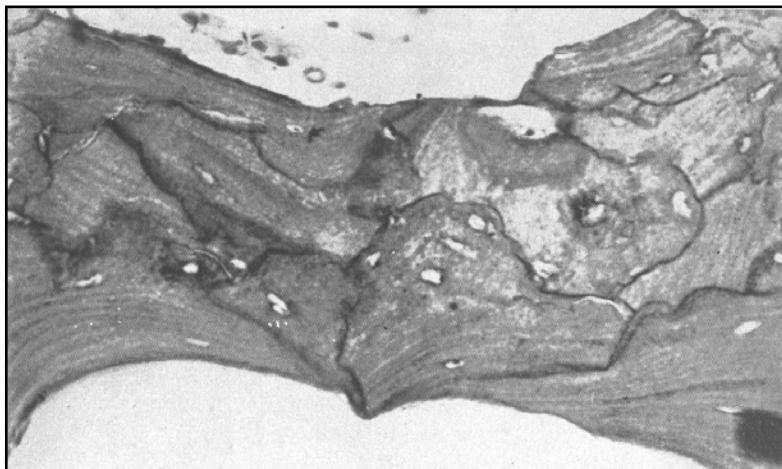
29 Margaret Clunies Ross, „The Art of Poetry and the Figure of The Poet in *Egils saga*“, í *Sagas of the Icelanders*, ritstj. John Tucker (New York: Garland Publishing 1989), bls. 127.

30 Preben Meulengracht Sørensen, „Starkaðr, Loki, and Egill Skallagrímsson“, í *Sagas of the Icelanders*, bls. 155.

31 Ég þakka Örnólfi Thorssyni, Guðrúnu Ingólfssdóttur, Eiríki Rögnvaldssyni og Bergljótu Soffíu Kristjánsdóttur fyrir tölvuleit í gríðarmiklu safni fornfræðilegra texta.



1. mynd. Bárótt eða bvlgjótt mynstur á hauskúpu manns með langt genginn Pagetssjúkdóm. Þessi 92ja ára gamli maður var sjónþapur og gat vel gengið við staf. Hann var mjög heymardaufur en sýndi engin merki geðsköddunar. Athugun á taugakerfinu leiddi ekki í ljós neina aðra taugaskaða en heyrnarlevsið og sjóntap-
ið.



2. mynd. Beinmósaíki. Myndin sýnir óreglulega (bárótt) samsetningu pagetisks beins. Myndin er mikið stækkuð.

„Bárótt“ beinayfirborð virðist koma norrænum hetjuskap lítið við. Það er samt hluti af lýsingu kennslubóka á Pagetssjúkdómi (sjá viðauka: Pagetssjúkdómur). Íhugið eftirfarandi lýsingu úr *A Textbook of Pathology*, bók sem er víða notuð í læknaskólum til leiðbeiningar við sjúkdómsgreiningu: „Þykkunin er mest áberandi í þverskurði af yfirborði kúpuhvólfsins og meinafræðilega sjúkdómsgreiningu má byggja á henni einni. [...] Límlínurnar eru breiðar, áberandi og óregluiega báróttar.“³² Á líkan hátt lýsa læknarnir D. Resnick og G. Niwayama því að pagetísk hauskúpa sé oft gárótt: „Svipaðan óregluleika á ytra borði hauskúpunnar [...] má tengja við áberandi gárótt eða bylgjótt útlit.“³³ Forvitinn tólfstu aldar Íslendingur tók eftir, að því er virðist, einmitt þessum aðgreinandi „óreglulega báróttu“ einkennum sem tuttugustu aldar læknanemum er kennt að leita eftir. Jafnvel lýsing sögunnar á hvítun kúpunnar („hvítnaði hann“) þegar Skapti laust hana með öxinni er greinileg ábending um Pagetssjúkdóm. Hið mjúka, vikurlíka yfirborðsefni stækkaðrar pagetískrar kúpu, sem liggur ofan á hörðnuðum og seigum kjarna eða innra borði, hvítnar þegar það verður fyrir höggi.³⁴

En hve algengar eru þessar báru á hauskúpunni? Þessi spurning var viðfangsefni athugunar sem gerð var á sjúkrahúsi í London og var henni lýst í grein sem ber yfirskriftina „Corrugation of the Skull in Paget's Disease of Bone“. Athuginin leiddi í ljós að af 80 tilfellum Pagetssjúkdóms sem meðhöndluð voru á einu ári hafði sjúkdómurinn lagst á hauskúpuna í 16 tilfell-

32 William Boyd, *A Textbook of Pathology: Structure and Function of Diseases*, 8. útg. (Philadelphia: Lea & Febiger 1970), bls. 1242-1243.

33 D. Resnick og G. Niwayama, *Diagnosis of Bone and Joint Disorders* (Philadelphia: W. B. Saunders 1981), bls. 1726. Fjöldi annarra fræðimanna hefur veitt athygli hinni „báróttu“, „gáróttu“ eða „mósaísku“ pagetísku hauskúpu. Sjá C. R. Paterson og W. J. MacLennan, *Bone Disease in the Elderly* (New York og London: John Wiley 1984), bls. 117.

34 Þessa athugasemd um hvítunina á ég að þakka dr. Barböru Mills og víðtækri reynslu hennar af sjúkdómnum. Sjá einnig Alex Norman, „The Radiology of Paget's Disease“, í *Paget's Disease of the Bone: Clinical Assessment, Present and Future Therapy*, ritstj. Frederick R. Singer og Stanley Wallach (New York: Elsevier Science Publishing 1991), bls. 9.



3. mynd. Steingert hvirfilbein, tomma að þykkt, sem Hunterian Collection of fossil (Royal College of Surgeons in England) eignaðist á árunum milli 1749 og 1793. Uppruni þessa pagetíska kúpubeins er óviss, þótt ljóst sé að það var á sínum tíma grafið. Einhvern tíma hefur þetta þykka, seiga bein orðið fyrir nokkrum höggum og sýnir jafnvel eftir öll þessi ár þá einkennandi hvítnun á höggstað sem lýst er í *Egils sögu*.

um og af þeim sýndu 6 bárur. Niðurstaðan var sú, meðal þeirra sem höfðu einkenni, að „tíðni gára á hauskúpu í Pagetssjúkdómi virðist vera einn af fimmtán“.³⁵

Seigla pagetískra beina hefur lengi verið kunn, einkum vegna þess að óvenjuleg harka þeirra kom í veg fyrir skurðaðgerðir þar til nútíma demantsyddi komu til sögunnar. Dr. R. C. Hamdy, sérfræðingur í Pagetssjúkdómi, skrifar að þegar sjúkdómurinn sé á háu stigi „verdi beinin hörð sem flabein, mjög erfið í skurði og byngri en venjulega. Magn beins á rúmmálseiningu vex og afbrigðilegur flysjubeinvefur með óreglulegum límlínnum verður áberandi þáttur.“³⁶ Dr. Hamdy yrði líklega hissa ef hann frétti að

35 N. K. Chakravorty, S. K. Das, M. S. Kataria, „Corrugation of the Skull in Paget's Disease of Bone“, *Postgraduate Medical Journal* 53 (1977): bls. 44.

36 R. C. Hamdy, *Paget's Disease of Bone*, (New York: Praeger Scientific 1981), bls. 36.

athugasemdir hans um seiglu þessa óreglulega beins eru svipaðar athugasemdum tólftu aldar Íslendinga sem prófaði slíka kúpu með axarhamri sínum.

Pagetssjúkdómur var ókunnur á miðöldum. Það var ekki fyrr en seint á 19. öld, þegar enskur skurðlæknir, Sir James Paget (1814-1899) lýsti sjúkdómnum, að menn skildu að ólík einkenni hans, sem virtust ótengd, voru ein meinsemd.³⁷ Sjúkdómurinn getur lagst á hvaða bein eða beinasamband sem er en er venjulega takmarkaður við einn eða tvo staði. Algengast er að hann leggist á lærleggi, hrygg, mjaðmagrind, bringubein eða höfuðkúpu.³⁸ Hin skýra og í meginatriðum rétta lýsing James Pagets er enn klassísk greinargerð fyrir aflagandi beinbólgu (*osteitis deformans*). Í lýsingu hans segir:

[sjúkdómurinn] hefst á miðjum aldri eða síðar, ágerist mjög hægt, getur haldið áfram arum saman án þess að hafa áhrif á almenna heilbrigði og án annarra vandkvæða en þeirra sem fylgja breytingum á lögun, stærð og stefnu sýkra beina. Jafnvel þegar hausjúpan hefur þyknað ákaflega og form allra beina hennar hefur breyst geysilega hefur það engin áhrif á hugann.³⁹

Öll þessi einkenni, þar með talin skýr hugsun, eiga við Egil sem gerði grein fyrir líkamlegum vandkvæðum ellinnar í innsæjum og nýstárlegum vísum.

37 Paget stundaði lækningar við St. Bartholomew's Hospital í London. Arið 1854 varð hann sérlegur skurðlæknir Viktoríu drottningar og fáum árum síðar skurðlæknir í þjónustu prinsins af Wales. Frægð Pagets byggir á lýsingu hans á mörgum sjúkdómum og sá frægasti þeirra, aflagandi beinbólga, er nefndur eftir honum. Paget birti uppgötvanir sínar árið 1876 í grein þar sem lýst er Timm tilfellum þessa áður óþekktu sjúkdóms. Aðaltilfelli hans var maður sem hann hafði athugað um tuttugu ára skeið, frá því sjúklungurinn var 46 ára og þjáðist þá þegar of sjúkdómnum.

38 R. L. Merkow og J. M. Lane, „Paget's Disease of Bone“, *Orthopedic Clinics of North America* 21/1 (1970): 171-189. Norman, „The Radiology of Paget's Disease“, bls. 7.

39 N. J. Y. Woodhouse, „Historical and Epidemiological Aspects of Paget's Disease“, í *Human Calcitonin and Paget's Disease*, ritstj. I. MacInryre (Bern, Stuttgart og Vín: Hans Huber Publishers 1977), bls. 54.



4. mynd. Beinagrind úr manni með alvarlegt tilfalli Pagetssjúkdóms sem tók til hauskúpu og efri og neðri útlíma.

Pagetssjúkdómur hefur e.t.v. einnig haft áhrif á andlitsfall Egils. Sagan gerir meira en að segja Egil einfaldlega ljótan. Útliti hans er lýst nákvæmlega og leitt í ljós að Egill áleit sjálfan sig áberandi ljótan. Í kveðskap sem sagan eignar Agli vísar hann hvað eftir annað til höfuðs síns, oft á undarlegan hátt. Til vitnis er vísan sem Egill orti þegar svarinn óvinur hans, Eiríkur konungur blóðöx, hafði gefið honum upp sakir. Þar segir Egill (61. kafli):

Erumka leitt,
þótt ljótr séi,
hjalma klett
af hilmi þiggja;

Nútímalenska gæti virst óvenjulegt að maður vísi til höfuðs síns sem *hjalma kletts* en spurningin er hvort þessi umorðun hafi verið óvenjuleg í forníslensku skáldamáli. Svarið er að sambandið „hjalma klettr“ er ákaflega sjaldgæft sem lýsing á höfði. Í öllum Íslendingasögum, meira en sextíu þáttum, *Landnámabók* og *Sturlungu* kemur það aðeins einu sinni fyrir, þ.e. þegar Egill lýsir sjálfum sér svo.⁴⁰ Á öðrum stað er Agli, hryggum vegna falls Þórólfs bróður síns, lýst á eftir-

40 Mér vitanlega er *hjalma klettr* aðeins notað á einum öðrum stað, í „Háttatali“ Snorra Sturlusonar þar sem það lærða skáld sýnir þekkingu sína á bragarháttum og eldri skáldskaparbrögðum. Snorri (1179-1241) var afkornandi Egils og virðist hafa þekkt til sögu hans. Mikið hefur verið fjallað um þann möguleika að Snorri sé höfundur sögunnar. Sjá Véstein Ólason, „Er Snorri höfundur Egils sögu?“ *Skírnir* 142 (1968): 48-67. Niðurstaða Vésteins er sú að höfundskapurinn verði enn ráðgáta. Það er dálítið undrunarefni, en e.t.v. ábending um hver merkingin er nákvæmlega hjá Agli, að *hjalma klettr* skuli vera svo sjald-

farandi hátt: Andspænis manningum sem hann telur skulda sér bróðurbætur sat Egill

upprétt ok var gneypt mjök. Egill var mikilleitr, ennibreidr, brúnamikill, nefit ekki langt, en ákafliga digrt, granstœðft vit ok langt, hakan breið furðuliga, ok svá allt um kjálkana, hálsdigr ok herðimikill, svá at þat þar frá því, sem aðrir menn váru, harðleitr ok grimmligr, þá er hann var reiðr; hann var vel í vexti ok hverjum manni hæri, úlfgrátt hárit ok þykkt og varð snimma sköllótt; en er hann sat, sem fyrr var ritat, þá hleypði hann annarri brúninni ofan á kinnina, en annarri upp í hárrœtr; Egill var svartevgr og skolbrúnn. Ekki vildi hann drekka, þö at honum væri borit, en ýmsum hleypði hann brúnum ofan eða upp. (55. kafli)

Þótt við megum gera ráð fyrir skáldaleyfi er einkennilegt og óvenjulegt að líkamleg sérkenni aðalpersónu í sögu séu dregin fram á svo gróteskan hátt. Það er mögulegt að þessi lýsing söguhöfundar sé ekki út í bláinn heldur færi hann í stíllinn það sem allir vissu um undarlega útlítandi mann. Einmitt slík vitneskja gat gert Egil að dæmigerðu viðfangi þjóðsagna.

Aflagandi beinbólga er sennileg skýring á andlitslýtum Egils og hauskipun sem er eins og „hjalma klettr“. Aflögun og hörðun höfuðkúpunnar, breytingar sem einkenna Pagetssjúkdóm, geta leitt til ljónskúpu (*leontiasis ossea*), aflögunar andlitsbeina sem gerir útlit viðkoinandi ljónslegt. Og Lýsingin á andliti Egils kemur heim við þetta vegna þess að afleiðing sjúkdómsins er sú að „andlitsbeinin þykna verulega“.⁴¹ Um brúnahleypingarnar má segja að það er hugsanlegt að maður sem er eins ógnvekjandi og Egill hafi lært að gera sem mest úr ljötteleika sínum og að hrikaleg áhrif hans væru í minnum höfð.

gæft því bæði orð kenningarinnar, *hjabnr* og *Klettr*, eru algeng og finnast hvort um sig í ýmsum öðrum samböndum. Hér má nefna hjalmstofn í merkingunni höfuð (stofninn sem hjálmurinn situr á) og „herða klett drep ec þér hálsi af“ (Ég hegg klett herða þinna af hálsi þínum) í 57. erindi „Lokasennu“. *Edda: Die Lieder des Codex Regius nebst verwandten Denkmälern*, útg. Gustav Neckel, 4. útg. endurskoðuð af Hans Kuhn, 2. bindi (Heidelberg: Carl Winter Universitätsverlag 1962), bis. 138.

41 Boyd, *A Textbook of Pathology*, bls. 1242



5. mynd. Dæmi um ljónskúpu. Andlitsbein og aðliggjandi bein hafa þayknað verulega. Nýtt, þrétt bein hefur valdið nær samhverfri aflögun þeirra. Neðri kjálkinn hefur stækkað mjög mikið. Sagan lýsir óvenjulegu útliti Egils. Hann var „ennibreiðr, brúnamikill, nefit ekki langt, en ákafliga digrt, granstæðit vítt ok langt, hakan breið furðuliga, ok svá alit um kjálkana".

Í hárrí elli Egils greinum við skýrast helstu einkenni langt gengins Pagetssjúkdóms: missi jafnvægissskyns og heyrnar, og það fyrirbæri sem lýst er í *A Textbook of Pathology* sem „stórt höfuð sem hangir fram”.⁴² Það vekur athygli að á sérhvert þessara einkenna er minnst í visu. Eftir að Egill fór að búa hjá Grími að Mosfelli segir Sagan:

Þat var einn dag, er Egill gekk úti með vegg ok drap fæti ok fell; konur nokkurar sá þat ok hlógu at ok mæltu: „Farinn ertu nú, Egill, með öllu,er þú fellr einn saman.” Þá segir Grímr bóndi: „Miðr hæddu konur at okkr, þá er vit várum yngri.” Þá kvað Egill:

Vals hefk vófur helsis;
váfallr em ek skalla;
blautr erum bergis fótar
borr, en hlust es borrrin.

(85. kafli)



6. mynd. Þykknuð pagetísk hausjúpa. Þratt fyrir beinasamvextina voru vitsmunir viðkomandi óskaddaðir.

42 Sama, bls. 1243.

Þessi vísa um mann með höfuð sem hnykkist til er gott dæmi um hæfileika skálds til að breyta líkamlegum veilum í minnstætt myndmál. Við skulum því athuga hver merking vísunnar er nákvæmlega. Í fyrsta vísuorðinu felst: „Eg riða með hálsinum.” Skáldið nær fram ímynd hálsins með því að búa til kenningu, *helsis valr*, sem merkir „hestur klafans (hálsfestarinnar)”. Orðið *váfur* er myndað af sögninni *váfa*, „riða eða dingla hangandi”, og flytur sama skilning og skylt orð, *váfuður*, sem er skáldlegt nafn á Óðni og merkir hinn „hengdi guð”. Því vísar þetta vísuorð til háls sem bognar undan þunga höfuðs sem riðar fram og aftur.

Höfuð sem hnykkist til og riðar er ekki dæmigert einkenni hálsaldurs. Hin myndræna lýsing, *váfur helsis vals*, er heldur alls ekki almenn málnotkun í forníslenskum skáldskap. Aftur leiddi tölvuleit ekki í ljós neitt annað dæmi um þetta samband í lausamálstextunum. *Lexicon poeticum antiquæ linguae septentrionalis*, gullnáma sjaldgæfrar málnotkunar, hefur einnig einungis eitt dæmi — þessa tilteknu visu úr *Egils sögu* sem lýsir Agli á gamals aldri.⁴³

Meðal þess sem Egill þjáist af í ellinni eru verkir og blindi. Hann er niðurlægður fyrir aðgerðaleysi sitt og sókn í yl:

Egill varð með öllu sjónlauss. Þat var einhvern dag, er veðr var kalt um vetrinn, at Egill fór til elds at verma sik; [...] „Statt þú upp,” segir hon, „ok gakk til rúms þins ok lát oss vinna verk vár.” Egill stóð upp ok gekk til rúms sins ok kvað:

Hvarfak blindr of branda,
biðk eirar Syn geira,
þann berk harm á hvarma
hnitvöllum mér, sitja;

(85. kafli)

Í vísuhelmingnum hér að ofan hefur orðasambandið *hvarma hnitvöllum* tvær merkingar: bókstaflega, augnsvæði andlitsins; skáldlega, umgjörð augnanna. Munurinn felst í því hvort orðin

43 Sveinbjörn Egilsson, *Lexicon poeticum antiquæ linguae septentrionalis: Ordbog over det norsk-islandske skjaldesprog*, 2. endursk. útg. Finnur Jónsson (København: Det kongelige nordiske oldskriftselskab 1931), bls. 243.

vísa til augnanna sjálfra eða umgjardar augnanna sem felur í sér hlutann að baki og umhverfis augntóttirnar. Ef hið fyrra, vísa orðin aftur til blindu Egils. Ef hið síðara, þá merkir orðasambandið: „ég hef verk í grennd við augun“, sem ber að skilja svo að Egill sé með höfuðverk. Þar eð kenning hefur venjulega tvær merkingar, er sennilega hvorttveggja undirskilið.

Höfuðverkur Egils og kuldatilfinning eru í samræmi við önnur einkenni. Þeir sem þjást af Pagetssjúkdómi fá stundum höfuðverk sem orsakast af því að stækkaður hryggjarliður þrýstir á mænuna. Meðal þeirra er einnig há tíðni slagæðaherslis og hjartaskemmda þar sem hjartanu er ofboðið og blóði er veitt frá útlimunum til þess að styðja hið hraða ferli endurmótunar beinanna. Kuldahrollurinn í Agli er í samræmi við meðfylgjandi blóðrásarvandamál, oft í fótum, sem fylgja slíkum sjúkdómi. Aðrar harmatölur Egils veita okkur frekari upplýsingar um kuldahroll hans og kalda fætur:

eigum ekkjur
allkaldar tvær,
en þær konur
þurfa blossa.

(85. kafli)

Skáldið leikur sér hér snílldarlega með tvíraðni. Norrænir áheyrendur vissu að setja bæri orðið *hæll* í stað orðanna tveggja sem sögð eru, *ekkjur* og *konur*. Hæll hefur hina tvöföldu merkingu ekkja og hæll (þ.e. fætur). Nafnorðin tvö fyrir „fætur“ eru tengd með fleirtölulýsingarorðinu *allkaldar*, „mjög kaldar“. Þannig ber þessi vísuþartur merkingarnar „kaldir fætur“ og „kaldar konur“ en hvorttveggja hrjáði Egil í ellinni.

Eru þess einhver dæmi að íslensk hetjuskáld kvarti undan fótkulda? Svarið er varla. Aftur á móti er hefð fyrir því að greina frá baráttu gegn örlogunum, þar á meðal þrekleysi ellinnar.⁴⁴

44 Þessi hefð er m.a. rædd af Bjarna Einarssyni, *Litterære forudsætninger for Egils saga* (Reykjavík: Stofnun Árna Magnússonar 1975), bls. 211-218, þar sem einkenni Egils eru flokkuð þannig að þau falli inn í sambengið „alder-

Þessar persónulegu vísur úr *Egils sögu* eru dæmi um breidd og margbreytileik forníslensks kveðskapar. Í þessu tilviki varðveita ljóðlínurnar minningu um einkaorustu manns við einstaklega erfiða og óvenjulega elli. Barátta Egils, sem vill ekki „ganga hægt í þá góðu nótt“,⁴⁵ veitir nákvæmar og óvenju persónulegar upplýsingar.

Þar eð einkenni Egils, eins og frá þeim er sagt í kveðskapnum og lýsingum á beinunum, gefa fulikomna mynd af Pagetssjúkdómi, gætum við spurt hvort upptaka beinanna á miari tólftu öld kunni að vera uppspretta kveðskaparins? Slík röð atburða kemur tæpast til álíta. Aður en borin voru kennsl á sjúkdóminn seint á nítjándu öld höfðu ólík einkenni hans ekki verið tengd saman. Skiljanlega meðhöndlar sagan erfiðleika Egils ekki sem merki um sjúkdóm heldur sem óumflýjanlega tortímingu ellinnar. Ef skapandi miðaldahöfundur hefði viljað gera Egil ímyndunarveikan, síkvartandi yfir harðneskju ellinnar, gat hann valið mörg önnur einkenni sem hefðu útilokað Pagetssjúkdóm.

Það er a.m.k. mögulegt að tólftu eða þrettándu aldar skáldi, sem þekkti ástand beina Egils, hafi verið blásið í brjóst að yrkja vísur um hörku höfuðs Egils og að nota kenningu eins og *hjalma klettr*. En hefði slíkt skáld getað þekkt smáatriði Pagetssjúkdóms nógu vel til þess að búa til nákvæma mynd af fótököldum og kul-sæknum manni með höfuðverk, riðu, hangandi höfuð, óreglulegar svefnhöfgakviður og missi jafnvægis-kyns, heyrnar og sjónar? Svarið er enn augljósara ef við minnumst þess að sagan tengir beinin ekki á neinn hátt við sjúkdóm. Miðaldatextinn dregur þvert á mati alveg gagnstæða ályktun. Þar er bent á hve þarflegt svo hart höfuð væri vígamanni, og bætt við: „má af slíku marka, at hauss sá mundi ekki auðskaddr fyrir hoggum smámennis, meðan svörðr ok hold fylgði“. Jafnvel þótt þrettándu aldar höfundur

dommens tragedie". Fræðimenn hafa hneigst til þess að alhæfa um ólíkar lýsingar á ellinni í sögunum til þess að fá fram almennt bókmenntalegt þema. Með þessu líta þeir oftlega fram hjá því sem ólíkt er. Mjög svo einstaklingsbundnum dæmum, elm og dæmi Egils, er oft slengt saman við aðrar lýsingar fornsagna sem eru mjög ólíkar í smáatriðum.

45 Sbr. ljóð Dylans Thomas, „Do not go Gentle into that Good Night“, og þýðingu Þorsteins Gvlfasonar í *Sprek af reka*, Reykjavík: Mál og menning 1993.

hefði athugað manneskju með einkenni Pagetssjúkdóms og sniðið sérkenni Egils eftir henni, hefði hann ekki þekkt hin sérstöku einkenni pagetískra beina og hauskúpu — hina þykknuðu, seigu, gáróttu yfirborðsgerð sem hvítar við högg.

Það sem ræður úrslitum er að kveðskapurinn staðfestir sjálfstætt sérkenni beinanna með því að geta ólíkra smáatriða. Hér komum við að spurningunni um fræðilegan brennipunkt. Nútíma fræðimennska sem fengist hefur við vísur Egils hefur einbeitt sér að eldri kvæðum hans, einkum þeim sem lúta að stríði, fjandskap og sonarmissi. Miðaldaáheyrendur hafa e.t.v. litið dálítið öðrum augum á kveðskapinn og skynjað hetjuskap í hæfileika Egils til að lýsa ævinni allri, einnig lokabaráttu sinni við hrumleika og yfirvofandi dauða.

Sjúkdómsmyndin og textinn

Þegar gengið er útfrá sjúkdómsmyndinni skýrast hin velþekktu vandamál ósamræmis í textanum. Þratt fyrir lýsinguna á Agli riðandi í ellinni greinir sagan einnig frá því að Egill var á níraðisaldri stundum starfsamur. Hann ráðgerir til dæmis skömmu fyrir dauða sinn að riða til Albingis þar sem hann ætlar sér að koma af stað illindum með því að sá silfri sínu yfir þingheim. Þótt hann sé hindraður í þessari ætlan, tekst honum skömmu síðar að komast af bæ og fela silfur sitt.⁴⁶ Er sjóðurinn var grafinn, drap Egill þrælana tvo sem verkið unnu og vissu hvar silfrið var. Slíkt afrek virðist umfram getu örvasa gamalmennis sem konur höfðu rekið frá eldinum.

Hið augljósa ósamræmi í óskýrðri bylgju lífsþróttar hjá Agli hlýtur að hafa verið jafnljóst sagnatnanni og áheyrendum miðalda og það er nútíma lesanda. Þetta efni er einkar áhugavert fyrir rannsókn okkar því andstaða bætti þess gat höfundur sem skrifaði skáldsögu auðveldlega samræmt. Til dæmis er nokkuð áþekkt atvik í *Njáls sögu* skýrt með guðlegri íhlutun. Þar fær blindur maður skyndilega sjónina rétt nægilega lengi til þess að koma

46 Þetta var sá fjársjóð sem Aðalsteinn hafði upphaflega sent skalla-Grími í bætur fyrir Þórólf son hans. En Egill hélt silfrinu fyrir sjaalfan sig.

fram hefndum. En yfirnáttúruleg íhlotun á engan þátt í blindu Egils og hann fær ekki sjónina aftur. Þótt slík umskipti í sögunni hefðu gert dráp þrælanna sennilegra og vissulega mun auðveldara, hefðu þau einnig útilokað Pagetssjúkdóm. Í þeim tilfellum sem Pagetssjúkdómur þvingar sjóntaugina er skaðinn óafturkræfur. Að Egill endurheimtir óvænt krafta sína er ekki útskýrt burt heldur meðhöndlað sem hluti af löngu lífshlaupi hetjunnar, eins og höfundur sögunnar hafi einfaldlega sagt frá öllu sem hann vissi um Egil.

Sé erfitt að skýra ósamræmi miðaldatextans í lýsingu á ójafnri hrörnun Egils í ellinni sem skáldlegan tilbúning, skýrist það auðveldlega með einkennum Pagetssjúkdóms. Þessi veiki birtist í tíðum sljóleika- og þrekleysisköstum.⁴⁷ Orsök slíkra kasta er líkamelleg. Í virkum eða blönduðum fasa, þegar sjúkdómurinn er í fullum gangi, geta sýkt bein uppsogast og endurnýjast tuttugu sinnum hraðar en eðlilegt er. Verulegu magni blóðs er beint frá öðrum hlutum líkamans, t.d. höndum og fótum, til sýktu beinanna til þess að styðja þessi efnaskipti. Heildaráhrifin eru minnkuð aukageta hjartans sem er neytt til að auka afköst sín til þess að ráða við gífurlegar þarfir pagetisku beinanna. Hluti af þessu ferli er að blóði er einnig veitt frá heilanum til sýktu svæðanna. Þetta er kallað „pagetískur þjófnauður“ og fórnarlömbin, í slíkum tilfellum, „eru tíðum utangátta, sljó og syfjuð. Þau skortir þrek og þreytast auðveldlega.“⁴⁸ En ofvirknisferli endurmyndunar beinanna varir ekki endalaust. Í síðasta, óvirkum eða hersliffasa sjúkdómsins hægir á efnaskiptunum og leiðir það til minnkandi blóðþarfar.

Þekking á einkennum þessarar sjúkdómsrnyndar getur e.t.v. varpað ljósi á aðra staði í textanum. Beinverkir eða höfuðverkur geta verið fyrstu teikn um Pagetssjúkdóm. Þessi einkenni, sem vara árum saman, versna yfirleitt á kvöldin.⁴⁹ Á miðjum aldri er föður Egils, Skalla-Grími, og afa, Úlfi, lýst þannig að þeir hafi

47 Hamdy, *Paget's Disease of Bone*, bls. 37.

48 Sama

49 Rítstjórnargrein, „Paget's Disease and Calcitonin“, *British Medical Journal*, 263 (1975): 505; Paterson og MacLennan, *Bone Disease in the Elderly*, bls. 43.

verið skapstyggi á kvöldin. Í sögunni er greint frá því að Úlfur hafi sest að búi sínu í Noregi þegar hann hætti víkingaferðum. „En dag hvern, er at kveldi leið, þá gerðisk hann styggr, svá at fáir menn máttu orðum við hann koma; var hann kveldsvæfr. Þat var mál manna, at hann væri mjök hamrammr; hann var kallaðr Kveld-Úlfr" (1. kafli). Á svipaðan hátt var faðir Egils, Skalla-Grímr, ógnvekjandi á kvöldin eftir að hann tók að eldast. Samkvæmt sögunni olli kvöldstyggið Skalla-Gríms dauða Þórðar, leikbróður Egils, þegar knattleikur stóð fram eftir kvöldi: „En um kveldit eptir sólarfall [...] gerðisk Grímr þá svá sterkr, at hann greip Þórð upp ok keyrði niðr svá hart, at hann lamðisk allr, og fekk hann þegar bana" (40. kafli).

Þótt mögulegt sé að Pagetssjúkdómur hafi valdið kvöldæðinu, sem sagt er að hafi þjáð nokkrar kynslóðir í fjölskyldu Egils, eru forsendur ónógar til þess að fullyrða um það með vissu. Það er hins vegar þekkt að verkir Pagetssjúkdóms vaxa á nóttunni. Þetta á einkum við ef sjúkdómurinn veldur liðbólgu sem oft er. Auðvelt er að ímynda sér að hryllingssögur hafi gengið um stóran, hættulegan mann, eins og Úlf, sem kvalinn af verkjum og svefnleysi reikaði urn skóga og akra á nóttunni og ávann sér viðurnefnið Kveld-Úlfur.

En gæti verið að Pagetssjúkdómur hafi gengið í ætt Egils? Það er enn óvíst hvort Pagetssjúkdómur er að kenna arfgengum veikleika í ónæmiskerfinu eða stökkbreyttri meðgenginni veiru. Þótt marktækar forsendur virðist styðja þá kenningu að veira sé mikilvægur sjúkdómafræðilegur þáttur⁵⁰ eru margir sérfræðingar enn í vafa.⁵¹ Þetta stafar einkum af því að núverandi skilningur á lífeðlismeinafræði Pagetssjúkdóms er ekki byggður á greinilegum afleiðingum veiru. Fremur er núverandi þekking að mestu byggð á viðbrögðum sjúkleikans við ósérhæfðri íhlutun eins og kal-sítóníni, dífosfónötum, aspiríni, bólgueyðandi efnum sem ekki

50 Merkow og Lane, „Paget's Disease of Bone", bls. 171-189; L. Harvey, „Viral Aetiology of Paget's Disease of Bone: A Review", *Journal of the Royal Society of Medicine* 11/77 (1984): 943-948.

51 John A. Kanis, *Pathophysiology and Treatment of Paget's Disease of Bone*. (Durham, NC: Carolina Academic Press 1991).

eru sterar o.s.frv.⁵² Reyndar útiloka skýringarnar um arfgengi og veiru ekki hvor aðra. Einn rannsakandi hefur sagt: „Það virðist mögulegt að við komumst að lokum að því að sumt fólk sé fætt með erfðatilhneigingu til þess að fá Pagetssjúkdóm ef það er ber-skjaldað fyrir umhverfisbætti eins og veiru. [...] Berskjöldun gæti átt sér stað á heimili þar sem foreldri og barn búa saman og bæði fá Pagetssjúkdóm síðar.“⁵³

Hvor kenningin sem er gæti skýrt tilfelli Egils, veira á heimili fjölskyldunnar eða sóttnæmi í arfgerð ættmenna hans. Hver sem orsökkin var, hefur ættgengistilhneiging Pagetssjúkdóms verið vel studd gögnum í nútíma rannsóknum. Í einni ákveðinni fjölskyldu var hægt að rekja Pagetssjúkdóm í fjórar kynslóðir: sjúklingurinn og bróðir hans, móðir þeirra og móðursystir, móðuramma og langamma.⁵⁴ Ættgengistilhneiging finnst, að álitni eins sérfræðings, í fjölskyldusögu sextán prósentu sjúklinga með Pagetssjúkdóm.⁵⁵ Sambærilegar tölfraðiupplýsingar koma fram í rannsókn sem skipulögð var við Columbia University Medical School. Þátttakendur voru 900 og kom í ljós að hjá átján prósent sjúklinganna var a.m.k. einn annar fjölskyldumeðlimur með sjúkleikann.⁵⁶ Slík tölfraðigögn geta veitt okkur innsýn í það sem annars er mjög óvenjuleg lýsing fornsögu á fjölskyldu sem kynslóðum saman ól af sér bæði eðlilega og óeðlilega útlítandi einstaklinga. Einnig var í minnum höfð óvenjuleg reiðigirni þeirra síðarnefndu á miðjum aldri.

52 Eg þakka Marshall R. Urist, M.D. við Bone Laboratory, School of Medicine, University of California, Los Angeles, fyrir að ræða þessi atriði við mig og fyrir að lána mér, þá óbirtan, ritdóm um bók John A. Kanis. Ritdómur prófessors Urist um *Pathophysiology* birtist í *New England Journal of Medicine*, 326 (1992): 1574.

53 Ethel Siris, „Paget's Disease in Families“, *Update* (Newsletter of the Paget's Disease Foundation) 11/2 (1989): 4-5.

54 D. D. Dickson, J. D. Camp og R. K. Ghormley, „Osteitis Deformans: Paget's Disease of the Bone“, *Radiology* 44 (1945): 451.

55 F. Singer og S. Krane, „Paget's Disease of Bone“, í *Metabolic Bone Disease*, ritstj. L. Avioli og S. Krane (Fíladelfía: Harcourt Brace Javanovitch 1990), bls. 548.

56 E. Siris, „Paget's Disease in Families“, bls. 4-5.

Tölfræðin sýnir sífellt betur að aflagandi beinbólga er ekki sérstaklega sjaldgæf. Það er áætlað að þrjú til fjögur prósent allra karlmanna yfir fjörutíu ára aldri í Stóra-Bretlandi hafi Pagetssjúkdóm í einhverri mynd og tíðnin getur farið alit upp í tíu prósent eftir sjötíu ára aldur.⁵⁷ Alítið er að þrjár milljónir manna yfir fjörutíu ára aldri í Bandaríkjunum séu með Pagetssjúkdóm. Af þeim kenna e.t.v. tuttugu og fimm prósent eða minna kvalafullra einkenna.⁵⁸ Auk tilhneigingar sinnar til að ganga í fjölskyldum er sjúkdómurinn þekktur fyrir að tengjast ákveðnum landsvæðum, aðallega í Evrópu og einkum í Englandi og Frakklandi. En hann finnst einnig meðal þjóða sem ekki eru veikar fyrir Pagetssjúkdómi. Í þeim tilvikum er hann oft einangraður við tiltölulega lítil svæði elm og til að mynda Avellino á Ítalíu. Þá geta innflytjendur borið sjúkdóminn með sér. Mikil þyrping tilfella fannst í stórri fjölskyldu sem flutt hafði frá Avellino til Bandaríkjana.⁵⁹

Eru miklar líkur til þess að Pagetssjúkdómur hafi verið til í Noregi og á Íslandi á miðöldum? Svarið er líklega já. Aflagandi beinbólga er mjög gamall sjúkdómur og faraldsfræðilega mjög stöðugur. Elsta þekktta heimildin um Pagetssjúkdóm er stórlega þykknuð forn-egyptsk hauskúpa frá því um 1000 f. Kr. Nær viðfangsefni rannsóknar okkar má nefna að medal fornleifafunda í engil-saxneskum hluta Englands eru pagetískar beinagrindur sem sýna hæðarmissi, lengingu beina og einkennandi þykkun hauskúpna. Þessir fundir úr kristnu þorpi í Jarow (norð-austur Englandi) eru frá árinu 950.⁶⁰ Með svo skýrar heimildir um sjúkdóminn úr þessum uppgreftri eru líkurnar miklar á því að sjúk-

57 D. J. P. Barker, A. T. Chamberlain, P. B. Guyer og M. J. Gardner, „Paget's Disease of Bone: The Lancashire Focus", *British Medical Journal* 280 (1980): 1105. D. J. P. Barker, P. W. L. Clough, P. B. Guyer og M. J. Gardner, „Paget's Disease of the Bone in 14 British Towns", *British Medical Journal* 269 (1977): 1181-1183.

58 Upplýsingar veittar of Paget's Disease Foundation, P.O. Box 2772, Brooklyn, New York, 11202.

59 T. P. Jacobs, J. Michelsen, J. S. Polav, A. C. D'Adamo, R. E. Canfield, „Giant Cell Tumor in Paget's Disease of Bone", *Cancer* 44/2 (1979): 744-747.

60 Woodhouse, „Historical and Epidemiological", bis. 60-62.

dómurinn hafi einnig verið til á Norðurlöndum á miðöldum. Nú á dögum er Pagetssjúkdómur ekki óþekktur í Skandínavíu en hann er óalgengur.⁶¹ Ef svo var einnig á Norðurlöndum á miðöldum þá hefði einstaklingur sem þjáðist af Pagetssjúkdómi, eins og Egill gerði e.t.v., skorið sig úr.

Pagetssjúkdómur er fátíður í Skandinavíu og Par til nýlega var álitíð að hann fyndist ails ekki á Íslandi. En hann finnst. Árið 1981 birti Gunnar Sigurðsson grein þar sem lýst er sjúklingi sem sýndi hin klassísku einkenni Pagetssjúkdóms: höfuðstækkun, missi jafnvægissskyns, beinverki, ágengt heyrnartap og beinherðingu (*osteosclerosis*)⁶². Meðvitaður um hina hefðbundnu skoðun, að Pagetssjúkdómur fyndist ekki á Íslandi, bendir Gunnar á íslenskt ætterní sjúklingsins sem hafði kennt þessara einkenna um



7. mynd. Útbreiddur Pagetssjúkdómur, sem sést á bognum lærlegg og hrygg, í tíundu aldar engil-saxneskri beinagrind.

61 Mjög litíð hefur verið ritað um sjúkdóminn í Skandinavíu. Via leit í gagnabankanum *Index Medicus* frá 1966 (við upphaf gagnabankans) til og með september 1991 fannst ekkert samband orðanna SCANDINAVIA, NORWAY, SWEDEN, FINLAND og PAGET'S, þrátt fyrir þá staðevnd að silk kit tekur upp lykilorðin hvarvetna en ekki einungis í titli eða útdrætti. Raunar fannst aðeins eitt samband milli orðanna DENMARK og PAGET'S í grein um tengslin milli augnskemmda og Pagetssjúkdóms í dönskum sjúklingum (J. Dabbs, „Prevalence of Angioid Streaks and Other Ocular Complications in Paget's Disease of the Bone," *British Journal of Ophthalmology*, 74 [1990]: 579-582). Ég þakka einnig Mats Hemlin við Gautaborgarháskóla en leit hans að upplýsingum um Pagetssjúkdóm í tímaritum á norurlandamálu leiddu til sambærilegrar niðurstöðu.

62 Gunnar Sigurðsson, „Morbus Paget: Íslenskt sjúkratilfelli og meðferð", *Læknablaðið* 67 (1981): 106-110.

tuttugu ára skeið: „Sjúklingur er karlmaður á sextugsaldri. For-eldrar hans voru bæði íslensk. Hann hefur eingöngu átt heima á Ísland.“ Nákvæmar röntgenathuganir og prófanir á rannsóknarstofu staðfestu sjúkdómsgreininguna.

Gunnar getur um erfiðleikana á því að ákvarða tíðni Pagetsjúkdóms á Íslandi vegna þess að hann er ekki á skrá röntgendeilda sjúkrahúsa í Reykjavík yfir þá sjúkdóma sem þær athuga venjubundið.⁶³ Hvað sem því líður er hægt að áætla tíðnina með því að tengja saman upplýsingar, einkum þær sem varða beinherðingu og annan afbrigðileika í beinum. Með því að nota slíkar upplýsingar áttlar Gunnar að á áttunda áratugnum sé hægt að greina tíu dæmigerð tilfelli Pagetssjúkdóms einungis á grundvelli skráa sjúkrahúsanna. Þegar ég ræddi við Gunnar í júlí 1991 hafði hann til meðferðar tíu skýr tilfelli Pagetssjúkdóms.⁶⁴ Engin tölfræðigögn eru þó til sem gætu sýnt hvort sjúkdómurinn er bundinn við ákveðna staði, svo sem Borgarfjörð þar sem fjölskylda Egils bjó. Fyrir utan þær upplýsingar sem koma fram í þessari

63 Vegna þess að mörgum einkennum Pagetssjúkdóms er ruglað saman við áhrif öldrunar hafa venjubundnar röntgenathuganir lengi verið nauðsynlegar til þess að ná fram traustum tölfræðigögnum. DNA-greining gæti bráðlega breytt þessum framgangsmáta. Sé Pagetssjúkdómur ekki greindur á Íslandi eins oft og hann er til staðar gæti það sama átt við Noreg. Þessi skoðun er sett fram al dr. J. A. Falch, sem bendir á í bréfi til *Lancet* (J. A. Falch, „Paget's Disease in Norway“, *Lancet* 2 [1979]: 1022) að „Pagetssjúkdómur er sagður sjaldgæfur í Skandinavíu [...] en engar faraldsfræðilegar forsendur eru fyrir þeirri fullyrðingu“. Falch vekur athygli á að mörg tilfelli Pagetssjúkdóms eru einkennalaus; aðeins þegar sjúkdómseinkenni koma fram er veikum einstaklingi í Noregi vísað á sjúkrahús og hann skráður sens pagetískur sjúklingur. Niðurstaða Falchs er, samt sem áður, að Pagetssjúkdómur með einkennum sé mjög sjaldgæfur í suð-austur Noregi.

64 Gunnar Sigurðsson er núna yfirlæknir á Borgarspítalanum í Reykjavík. Nýjstu athuganir hans á sjúkdómnum koma heim og saman við athuganir Þórðar Harðarsonar. Þórður hafði frá 1980 til 1985 fylgst með meðferð í Reykjavík á augljósu Pagetssjúkdómstilfelli. Fyrsta einkennið var ágeng höfuðkúpu-stækkun sem krafðist sífellt stærri húfna. Sjúklingurinn uppgötvaði veikindi sín eingöngu vegna þess að hann þurfti að bera húfu við scarf sitt, uppgötvun sem er mjög lík þeirri sem sir Paget gerði einni öld fyrr. Þessi íslenski sjúklingur fékk einnig að kenna á ágengu heymartapi, beinverkjum, hrevfingarörðugleikum og versnandi sjón.

grein hefur lítið, ef nokkuð, verið ritað um Pagetssjúkdóm á Íslandi, að því er ég best veit, hvorki á ensku né íslensku.⁶⁵

Þótt ég kæmi að efninu vegna rannsóknar sem ætlað var að útskýra þátt í fornsögu er mér nú ljóst að viðurkennd, nútíma tölfræði um Pagetssjúkdóm á Íslandi, í Noregi og e.t.v. öllum Norðurlöndum er áreiðanlega ónákvæm. Ástandið er svona vegna þess að lítið hefur verið lagt upp úr árangursríkri greiningu á tilvist sjúkdómsins.⁶⁶ Víðtæk athugun 1982, sem átti að ákvarða dreifingu Pagetssjúkdóms í Evrópu og byggðist á 4.755 svörum við spurningalistum frá geislalæknum, leiddi t.d. í ljós að sjúkdómurinn var algengari í Bretlandi en nokkru öðru landi Vestur-Evrópu. Það er lýsandi að athugunin tók ekki til Noregs, Íslands, Svíþjóðar og Finnlands „vegna þess að þegar lágu fyrir skýrar heimildir um mjög lága tíðni“. ⁶⁷ Þar eð við vitum nú að Pagetssjúkdómur finnst stundum á Íslandi er það gagnleg faraldsfræðileg vitneskja að persóna úr Íslendingasögu, og jafnvel heil miðaldafjölskylda, hafi e.t.v. þjáðst af honum.

Gæti einhver annar sjúkdómur orsakað einkenni Egils? Trefjabeinbólga (*osteitis fibrosa*) getur valdið þykkun og aflögun beina en hún gerir þau mjúk og gljúp. Það ástand kemur ekki heim við stærð og styrk Egils. Æsavöxtur, eða risavöxtur, er sjúk-

65 Við aðra leit í *Index Medicos* frá 1966 til og með maí 1991 fannst ekkert samband orðanna ICELAND og PAGET'S og ICELAND og OSTEITIS DEFORMANS. Ekkert hafðist upp úr því að ganga skrefi lengra og leita í öllum gagnabankanum að ICELAND og HISTORY til þess að finna greinar um sögu lækni- og fræðinnar á Íslandi sem gætu skipt máli fyrir Pagetssjúkdóm. Ég þakka Jeffrey Mazo fyrir höfðinglega hjálp við þetta svið rannsóknarinnar. Einnig þakka ég Karen Oslund hjálp hennar.

66 Af svipuðum ástæðum er tölfræðin líklega einnig ónákvæm hvað varðar önnur svæði. T.d. hefur lengi verið álitnið að Pagetssjúkdómur finnist ekki í Asíu fremur en á Norðurlöndum. Þó hefur dr. Barböru Mills verið greint frá því nýlegum viðræðum við skurðlækna í Japan að Pagetssjúkdómur hafi nú verið greindur í japönskum sjúklingum. Ekki eru til nein áreiðanleg tölfræðigögn fyrir Japan, einkum vegna þess að lækna þar hafa ekki verið hjálfaðir í að greina sjúkdóminn og sjúkrahús framkvæma ekki venjubundin próf hans vegna.

67 F. M. Detheridge, P. B. Guyer og D. J. P. Barker, „European Distribution of Paget's Disease of Bone“, *British Medical Journal* 285 (1982): bls. 1006.

dómur sem veldur stækkun beina en virðist ekki vera orsökinn fyrir vandræðum Egils. Meðal annarra ástæðna er langlífi Egils og forfeðra hans sem er miklu meira en sú tiltölulega skamma ævi sem þessi sjúkleiki venjulega heimilar. Æsavöxtur orsakast af of-framleiðslu vaxtarhormóna sem stafar af æxli eða einhverjum öðrum afbrigðileika í heiladingli. Þótt hin sýktu bein séu venjulega þung og stór er yfirborð þeirra ekki óreglulegt; ennfremur skaðar þessi sjúkleiki ekki heilataugarnar. Hann skýrir því ekki önnur vandkvæði sem þjáðu Egil: missi heyrnar, sjónar og jafnvægisþess. Innlægur ennisbeinsauki (*hyperostosis frontalis interna*) er einnig útilokaður því hann finnst einkum I konum og það sem meiru varðar, hann stækkar ekki hauslúpana.

Trefjarangvöxtur (*fibrous dysplasia*) veldur stjórnlásum og afbrigðilegum beinvexti en þessi sjúkdómur gerir ekki hauslúpana þykkari og leggst einkum á börn og ungt fólk. Annan sjúkleika, beinmergsherðingu (*osteopetrosis*), mætti e.t.v. greina í tilfelli Egils. Einkenni þessa sjaldgæfa, genbundna sjúkdóms eru mjög lík einkennum Pagetssjúkdóms; hann veldur óeðlilegri þéttingu beina og, í börnum, þrýstingi á heilataugarnar sem leiðir til heyrnarleysis og blindu. Hins vegar stækka beinin ekki né aflagast verulega heldur einkennist þessi sjúkdómur af stökkum beinum sem brotna auðveldlega en það einkenni er ekki til staðar í tilfelli Egils. Stökkvinn sem tengist beinmergsherðingu er almennt ólíkur forngreðareinkennum pagetískra beina. Hin síðarnefndu brotna auðveldlega⁶⁸ en einkum langsum eftir yfirborðinu. Í sígildri framsetningu James Pagets er styrk pagetískra beina lýst á þennan hátt: „Limirnir, hversu aflagaðir sem þeir eru, haldast sterkir og færir um að styðja líkamann.“⁶⁹

Frammi fyrir þessum læknisfræðilegu upplýsingum um bein getum við sem best einbeitt okkur aftur að einu afgerandi atriði: Þegar höfundur sögunnar endursegir atvikið um beinin ætlaðist

68 Sjúkleg brot verða einkum í beinum neðri útlíma sem bera þunga, svo sem á lærlegg, neðan lærhnútu og á sköflungi. (Merkow og Lane, „Paget's Disease of Bone“, bls. 174).

69 Woodhouse, „Historical and Epidemiological“, bls. 54.

hann ekki til þess að lesandinn ályktaði að Egill þjáðist af sjúkdómi né heldur tengir hann þetta við krankleikana sem lýst er í skáldskap Egils. Hann gerir einungis athugasemdir via athyglisvert útlit og einkenni beinaleifanna. Beinín eru aðeins enn ein hlið frásagnar sem einbeitir sér að óvenjulega myrkum arfi hetjunnar. Hér lætur þó miðaldatextinn einnig í té frekari gögn til rannsóknar okkar þar eð þessi myrki arfur var álitinn athyglisverður og tók til þriggja kynslóða. Okkur er sagt að afi og amma Egils, Kveld-Úlfr og Salbjörg, ættu tvo syni. Annar þeirra hafði grunsamlegt útlit og skuggalegt lundarfar:

Þau Kveld-Úlfr áttu tvá sonu; hét inn ellri Þórólfr, en inn yngri Grímr [...] Var Þórólfr manna vænstr ok gorviligastr; hann var líkr móðurfrændum sínum, gleðimaðr mikill, örr og ákafamaðr mikill í öllu ok inn mesti kappsmaðr; var hann vinsæll af öllum mönnum. Grímr var svartr maðr ok ljótr, líkr feðr sínum, bæði yfirlits ok at skaplyndi. (1. kafli)

Nokkuð áþekk saga er sögð um foreldra Egils, Skalla-Grím og konu hans Beru, og syni þeirra tvo:

Skalla-Grímr ok þau Bera [...] gátu [...] son, ok var vatni ausinn ok hét Þórólfr. En er hann fœddisk upp, þá var hann snimma mikill vexti ok inn vænsti sýnum; var þat allra manna mál, at hann myndi vera inn líkasti Þórólfi Kveld-Úlfssyni, er hann var eptir heitinn. Þórólfr var langt um fram jafnaldra sína at afli; en er hann óx upp gerðisk hann íþróttamaðr um fiesta þá hluti, er þá var mönnum títt at fremja, þeim er vel vátu at sér görvir. Þórólfr var gleðimaðr mikill [...] Enn áttu þau Skalla-Grímr son; var sá vatni ausinn ok nafn gefit ok kallaðr Egill. En er hann óx upp, þá mátti brátt sjá á honum, at hann myndi verða mjök ljótr og líkr feðr sínum, svartr á hár. (31. kafli)

Eftir kynslóð Egils skiptast synirnir sem fæðast í ættinni ekki lengur svona ákveðið í hjarta og dökka og vísbendingin um yfirnáttúrulega eiginleika hverfur. Ákveðin líkamleg andstæða er samt áfram hluti af ættararfinum eins og sagan gerir ljóst: „því at í þeiri ætt hafa fœzk þeir menn, er fríðastir hafa verit á Íslandi [...] en fleiri vátu Mýramenn manna ljótastir" (87. kafli).

Greining sjúkdómsmynda i bókmenntalegum heimildum

Nokkuð áþekkt athugunum okkar á Agli og beinum hans er athyglisvert tilvik sem sýnir vensl milli fornsögulegrar nákvæmni og fornleifafræðilegra rannsókna, þótt því hafi verið lítil gaumur gefinn. Ritheimildirnar eru úr *Morkinskinnu*, einu elsta handriti Noregskonungasagna.⁷⁰ *Morkinskinnu* segir sögu af Sveini Úlfssyni (Ástríðarsyni) Danakonungi (1047-1074), en bein hans voru síðar grafin upp.⁷¹ Sveinn á í stöðugu stríði við Harald harðráða Noregskonung (1047-1066) og bíður hvað eftir annað ósigur. Eftir mikla sjóorrustu í mynri árinna Nis 1062,⁷² kemst Sveinn, gjörsigraður, nauðuglega í land undan Norðtönnunum sem leita hans. Er hann kemur til húsa bónda nokkurs dylst Sveinn og leitar undankomu. Höfundur sögunnar rekur hvernig geðill kona bóndans móðgar hinn dulbúna konung og kvartar yfir því að Sveinn sé óverðugur stjórnandi, bæði haltur og huglaus.⁷³ Þrátt fyrir fjandskap konunnar kemst Sveinn undan.

Þessi atvikalýsing er ekki einungis gott dæmi um frásagnarlist sagnanna. Hún er einnig dæmi um það að saga sem áður var álitin uppspuni fær stuðning líf-fornleifafræðilegra gagna. Ária 1911 voru bein Sveins tekin úr legstað sínum í Hróarskeldudómkirkju og undirgengust nákvæma líffærafræðilega skoðun. Sér til undrunar komust rannsakendurnir að því að báðar mjaðmir Sveins voru aflagaðar.⁷⁴ Mjög sennilega var athugasemd bóndakonunnar

70 *Morkinnna*, útg. Finnur Jónsson (Kaupmannahöfn: Samfund til udgivelse af gammel nordisk litteratur 1928), bis. 214.

71 Sagan, sem virðist hafa verið vel kunn, er einnig að mestu í sama formi í *Haralds sögu Sigurðarsonar í Heimskringlu* Snorra Sturlusonar, útg. Bjarni Aðalbjarnarson, *Íslensk fornrit* 28 (Reykjavík: Hið íslenska fornritafélag 1951), bis. 153.

72 Áin Nis (Nissan) er í dag í vestanverðri Svíþjóð, nærri landamærunum við Noreg.

73 Textinn í *Morkinskinnu* er svohijóðandi: „Vesol erom ver k. oc E vei verþi os. ver eigvm k. hvartveggja halltan oc ragan" (bis. 214). Í *Haralds sögu Sigurðar-sonar* stendur „bæði haltr og ragr“.

74 „Ganske Überraskende kommer imidiertid det positive Fund, at der har været noget abnormalt i begge hans Hofteled“, (Fr. C. C. Hansen, *De ælste Kongegrave og bispegrave i Roskilde Domkirke: Anthropologisk-Historiske Undersøgelser* [Kaupmannahöfn: Priors Kgi. Hofboghandel 1914], bls. 16; sjá einnig bis. 18-19).

bókstaflega rétt: Sveinn konungur var nær áreiðanlega haltur.⁷⁵ Við þurfum því ekki að lita fram hjá *Egils sögu* til þess að útskýra hina stækkuðu og aflöguðu hauskúpu og hein sem Skapti Þórarinsson gróf upp á tólftu öld. Með orðum nútíma sérfræðings í Pagetssjúkdómi: „Yfirborð hauskúpunnar getur verið óreglulegt og gárótt“,⁷⁶ lýsing sem á sér hliðstæðu í lýsingu miðalda Íslendinga á haus forföður síns sem „var allr báróttir útan svá sem hörpuskel“.

Niðurstöður

Til samans gefa skáldskapur Egils, fornleifafraeðilegar athugasemdir Skapta um beinin og nútíma læknisfræðipækning nákvæma mynd af pagetísku böli. Vopnaðir þessari nýju sýn getum við séð að *Egils saga*, sem lengi hefur verið álitin tilbúningur, getur vel innihaldið verulegt magn áreiðanlegra upplýsinga. Er meira verk að vinna hér? Já, svo kann vel að vera, því beinin liggja hugsanlega enn í jörð í gamla kirkjugarðinum að Mosfelli og bíða þess að vera grafin upp í þríaja sinn á 1000 arum.⁷⁷

Kaliforníuháskóla í Los Angeles

Viðauki: Pagetssjúkdómur

Pagetssjúkdómur eða aflagandi beinbólga leggst eilítið oftar á karla en konur og kemur venjulega fram eftir fjörutíu ára aldur. Eðlileg manna-bein, sem endurnýjast stöðugt, eru venjulega endurbyggð á átta ára fresti. Pagetssjúkdómur eykur hraða niðurbrots og endurmyndunar beina með þeirri afleiðingu að lög af nýju beini cru formgræðarlega óskipuleg, aflöguð og mun stærri en upprunalega beinið. Eins og einn Um það hvort bann var huglaus eða ekki geta verið skiptar skoðanir. Hvað sem því líður má segja að Sveinn konungur hafði meiri reynslu en flestir valdamenn af því að flýja úr töpuðum orrustum.

75 Um það hvort bann var huglaus eða ekki geta verið skiptar skoðanir. Hvað sem því líður má segja að Sveinn konungur hafði meiri reynslu en flestir valdamenn af því að flýja úr töpuðum orrustum.

76 Hamdy, *Paget's Disease of Bone*, texti við 4. mynd.

77 Þetta er verkefni sem ég er að velta fyrir mér.

rannsakandi orðar það: „Pagetssjúkdómur er skólabókardæmi um beinmyndun sem farið hefur úrskeiðis”.⁷⁸

Pagetssjúkdómur ágerist í nokkrum fösum. Sjúkdómurinn befst á beineyðandi eða uppsogsfasa þegar bein byrjar að uppsogast og endurnýjast óvenju hratt. Beinæturnar, frumur sem uppsoga bein, fara að vinna of hratt.⁷⁹ Of mikið af beini er uppsogað og hið hraðendurmyndaða bein verður formgerðarlega óhæft til að standa á móti líf-aflfræðilegu álagi. Í stað „flysjugerðar“ eðlilegra beina, þar sem „knippi“ af beinglotti (prótínnum) eru af sömu stærð og raðað samsíða, koma óreglulegar útfellingar. Hið nýmyndaða óreglulega bein er formgerðarlega veikara en eðlilegt bein. Á þessu stigi sjúkdómsins aflagast beinin auðveldlega undan eigin þunga.⁸⁰ Á næstu stigum — milli- eða blönduðum fasa og að síðustu óvirkum eða harðna pagetísk bein og geta myndað mósaíkt eða hrufótt yfirborð.

Bæði kúpubotninn og kúpuhvolfið eru viðkvæm fyrir aflögun af völdum Pagetssjúkdóms. Þrýstingur á hrygginn getur aflagað veiklaðan kúpubotninn sem aftur veldur þrýstingi á heilann og taugarnar í efri hluta hryggjarins. Sjúklingar geta átt erfitt um gang og riðað eða dottið afturfyrir sig vegna pagetískrar taugaklemmu. Skjögrandi gangur Egils, byltur hans og riða hafa mögulega orsakast af þrýstingi á hrygginn eða kúpubotninn.

Sjúklingar deyja venjulega ekki úr Pagetssjúkdómi en úr ýmsum fylgikvillum, svo sem krabba eða hjartabilun.⁸¹ Á lokastigi Pagetssjúkdóms hafa beinin og hausjúpan tíðum stækkað verulega. Í sumum fellum verða beinin jafnvel fjórum sinnum bykkari en eðlilegt er og nýtt bein þekur stöðugt allt það svæði sem uppsogsfærlíð réðst áður inn í.

Sjúklingar sem þjást af Pagetssjúkdómi geta orðið blindir vegna þrýstings á sjóntaugina. Oftar veldur sjúkdómurinn heyrnartapi. „Heyrnarleysi getur stafað af þrýstingi á jafnvægis- og heyrnartaug í eyrnagöngum [...] eða af beinni innrás pagetíks beins í snigil (miðeyra).”⁸² Milli tólf og fjörutíu og sjö prósent einstaklinga með Pagets-

78 Steven L. Teitelbaum, „The Pathology of Paget's Disease”, í *Paget's Disease of the Bone: Clinical Assessment, Present and Future Therapy*, ritstj. Frederick R. Singer og Stanley Wallach (New York: Elsevier Science Publishing 1991), bls. 32.

79 Slíkar beinætur geta orðið gríðarstórar og haft hundrað sinnum stærri kjarna en eðlilegar frumur. Teitelbaum, „The Pathology of Paget's Disease”, bls. 32.

80 Sama, bis. 37.

81 Daniel Wilner, *Radiology of Bone Tumors and Allied Disorders* (Philadelphia: W. B. Saunders 1982), bls. 586.

82 R. C. Hamdy, bls. 58.

sjúkdóm hafa einhvern heyrnarbrest.⁸³ Þessar og aðrar breytingar á yfirborði heilakúpunnar hafa sjaldan áhrif á heilann sjálfan. Væri fórnarlambið gamalt skáld, gæti hugurinn því óhindrað notað þá listrænu færni sem áunnist hefði um ævina til þess að segja frá þeim þjáningum sem sjúkdómurinn olli.

Magnús Snædal þýddi

Uppruni mynda

1. mynd. N. K. Chakravorty, S. K. Das og M. S. Kataria, „Corrugation of the skull in Paget's disease of bone", *Postgraduate Medical Journal* 53 (1977): bls. 42.
2. mynd. Þórður Harðarson, „Sjúkdómur Egils Skallagrímssonar", *Skírnir* 158 (1984): bls. 244. Upphaflega birt í William Boyd, *A Textbook of Pathology: Structure and Function in Diseases*. 8. útg. (Philadelphia: Lea & Febiger 1970), bls. 1316.
3. mynd. The Royal College of Surgeons in England.
4. mynd. Hugh C. Barry, *Paget's Disease of Bone* (London og Edinborg: E. & S. Livingstone Ltd. 1969), bls. 34.
5. mynd. The Royal College of Surgeon in England.
6. mynd. R. Lawford Knaggs, „Leontiasis Ossea", *The British Journal of Surgery* 11/42 (1923): bls. 363.
7. mynd. N. J. Y. Woodhouse, „Historical and Epidemiological Aspects of Paget's Disease", í *Human Calcitonin and Paget's Disease*, ritstj. I. MacIntyre (Bern, Stuttgart og Vín: Hans Huber Publishers 1977), bls. 63.

83 Í athugun á 111 tilfellum Pagetssjúkdóms kom í ljós að 14 prósent höfðu skerta heyrn. (J. A. Rosenkrantz, J. Wolf og J. J. Kaicher, „Paget's Disease (Osteitis deformans)", *Archives of Internal Medicine* 90 [1952]: 610-633.) Í annarri athugun, þar sem skoðaðir voru 30 sjúklingar, rcvndust 46 prósent hafa tapað heyrn. (N. L. Sparrow og A. J. Duvall, „Hearing Loss and Paget's Disease", *Journal of Laryngology and Otology* 81 [1967]: 601-611.)